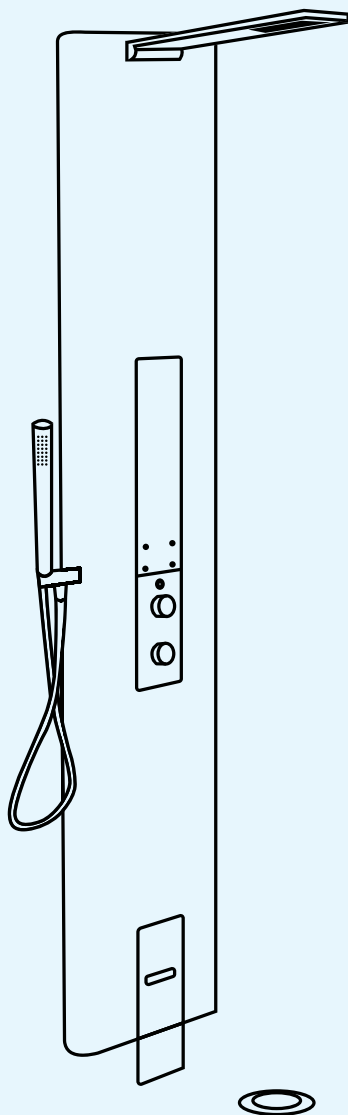


# flow loop

circular showers



## INSTALLATION AF LOOP BRUSER

Flow Loop ApS, R&D  
Senest opdateret: 06.02.2025

# 1 INTRODUKTION

Denne guide vil tage dig gennem trinene til installation af en LOOP bruser (standard og uni-drain).

Det forudsættes, at de elektriske tilslutninger til bruseren er klargjort af kunden, og at alle krav i installationstjekket er opfyldt.

## 2 INSTALLATION - Værktøj og dele

- Serviceværktøjskasse
- Værktøjsbælte
- Bor med skruebor (komplet sæt) - med 2 batterier
- Keramisk 4-8 mm bor (komplet sæt)
- Diamantbor - 6 mm
- Boreguide til diamantbor
- Generelt 4-8 mm bor (komplet sæt)
- Førstehjælpskasse
- Sikkerhedsbriller
- Beskyttende plastikhandsker
- Desinfektionsservietter
- Forlængerledning
- Trappetige
- Termometer
- Blyant
- Håndkost og fejebakke
- Rengøringsmiddel/sæbe
- Hamp og pasta, eller teflon
- Klude/håndklæder
- Svampe
- Vaskeklud
- Hurtig-tørrende silikone (klar og med sanitær anti-mug)
- Plastikstrips
- Kabelclips, med søm
- Malertape
- Notesblok/papir
- Skraldesække
- Dobbeltsidet tape til kabelføring

## 3 INSTALLATION - Ekstra værktøj og dele til atypiske installationer

- Nedstryger
- Rørskærer til rustfri stålør
- Trinbor/konisk bor (til installationer med sideindløb)
- Et stykke træ el. lignende til at beskytte det indvendige i systemet, når der bores hul til sideindløb
- Vandspærre (hvis nødvendigt)
- O-ringe til 3/4" fittings og til 1/2" fittings
- Vægdybderør og wirescanner

## 4 INSTALLATIONSKASSE - Indhold, der skal samles

- Kontrolpanel (brugerpanel), med knap og stik
- Indsugningsstykke, med plader
- Hovedbruser m. samling
- Omstillingsknap
- Temperaturknap
- Afløbsdæksel
- Bundprop
- Håndbruserslange
- Håndbruserhoved
- Vægbeslag, med gummi (neopren) til bagside af vægbeslag
- Bundbeslag
- Rawl plugs, 6 stk.
- Skruer 4,5 x 60 mm, 4 stk.
- Skiver M6 x 18 mm, 2 stk.
- M4 flade møtrikker, 8 stk.
- M4 x 12 mm maskinbolte, 8 stk. (skrues ind i kontrolpanel og filterdæksel)
- 3,0 mm x 25 mm Torx10 skruer til PSU boks, 2 stk.
- Rawl plugs, 4x 25 til PSU boks, 4 stk.
- Strømforsyningsboks (indeholder 24V omformer)
- Strømkabel, 5 m
- Stik 230V
- Ekstra filter
- Gummi til isolering (2 x lange stykker til bagsiden, 2 x korte stykker til vægbeslag, ekstra stykke i fleksibel længde til inderside af brusepanelet)

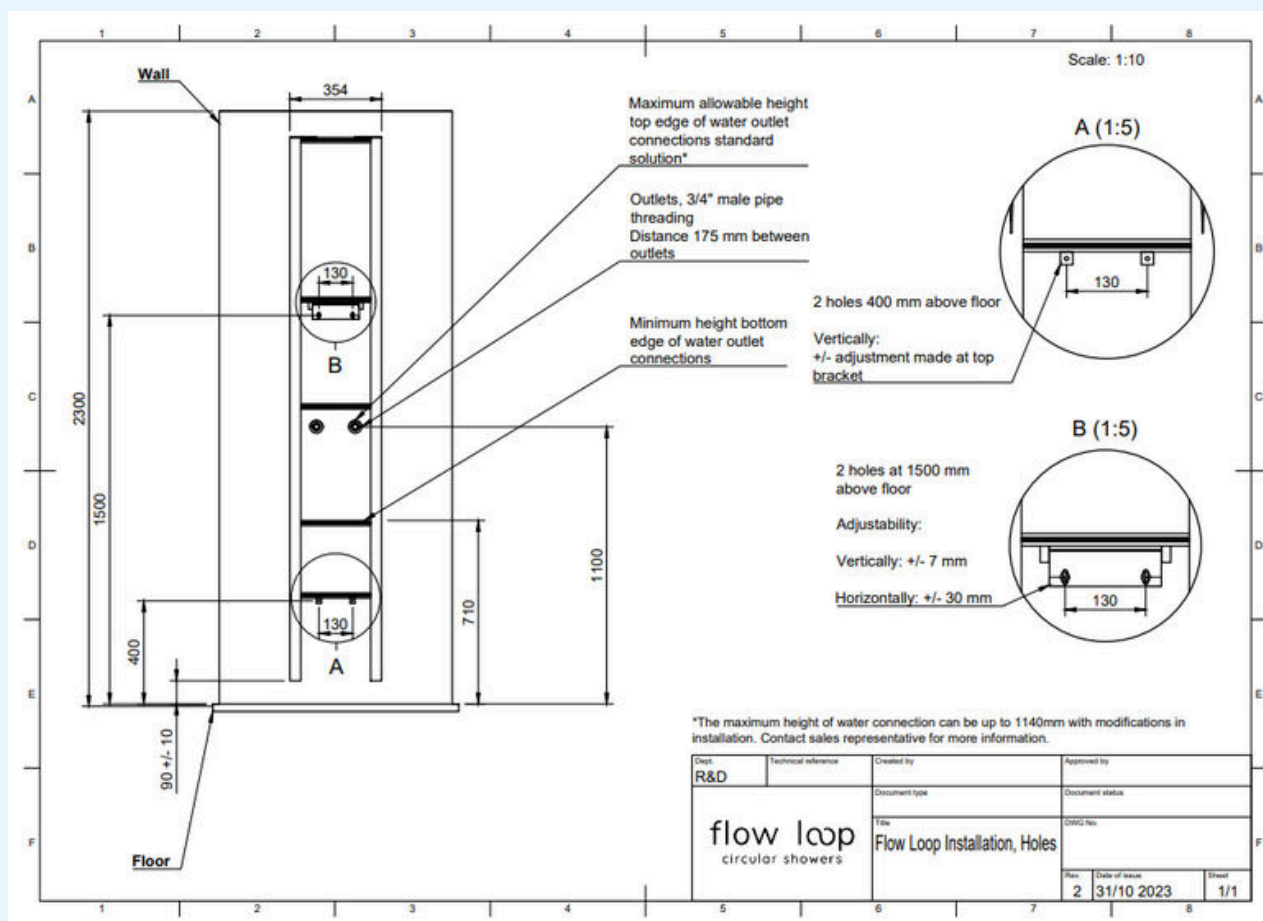
## 5 INSTALLATIONSPROCES - Fjern den eksisterende bruser

1. Sluk for vandforsyningen.
2. Fjern det eksisterende bruserarmatur, håndbruser, hovedbruser, slanger, m.m.
3. Fjern det eksisterende blandingsbatteri.
4. Forsegel hullerne med silikone.

## Mål og markér til vægbeslag

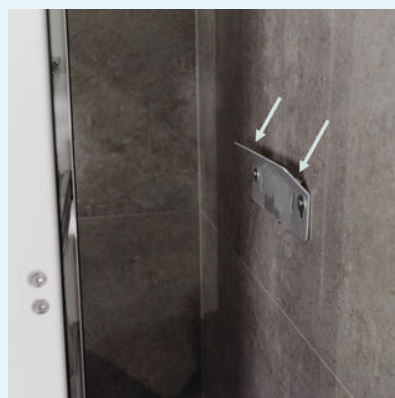
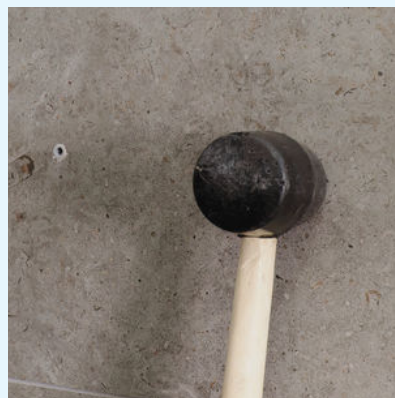
Mål og markér placeringen af de to huller til det øverste vægbeslag (se tegning).

- 1500 mm fra ind sugning til væggen, 150 mm fra hinanden centreret på væg.
- Vægbeslaget tillader alternative monteringshuller - dette evalueres på det individuelle installationssted.



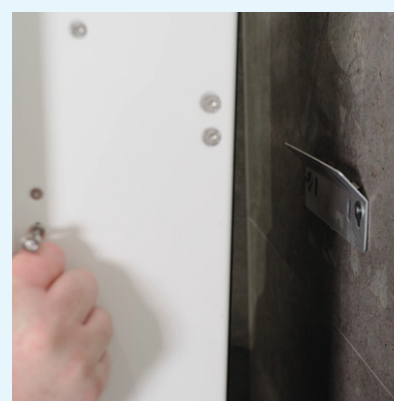
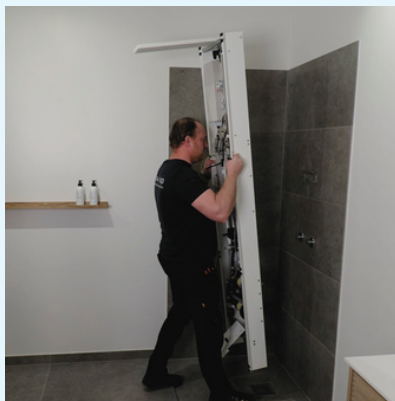
# Montering af vægbeslag

1. Bor huller (6 mm).
2. Indsæt passende vægstik, hvis det er relevant, silikonehul til vandhævning.
3. Fastgør gummilister på bagsiden af vægbeslaget på hver side af monteringshullerne (4 stk.).
4. Fastgør vægbeslaget ved hjælp af skruer (60 x 4,5 mm) med skiver mellem skruehoved og beslag.
5. Kontroller, at beslaget er fastgjort korrekt til væggen.
6. Fastgør 2 x gummilister over hele længden af vægbeslaget på den side, der kommer i kontakt med bruserammen. Placer en tæt på væggen og en tæt på kanten af beslaget. Ingen metaldele må røre efter gummilisterne er påført.



## Placering af systemet

1. Placer de lange gummilister på hele bagsiden af bruseren. Dette vil hjælpe med at undgå ridser og reducere vibrationer.
  2. Tilføj hovedbruseren til systemet.
  3. Kontroller den justerbare del af sugeindtaget så langt op som det går og, at sugeindtaget kan åbne (se billede).
  4. Læg en måtte eller et håndklæde på gulvet under vægbeslaget for at undgå skader på gulvet, når du håndterer systemrammen.
  5. Løft systemrammen på plads.
- Vær omhyggelig med at justere det øverste vægbeslag korrekt med rammebeslaget og to beslag, før du sænker systemet.

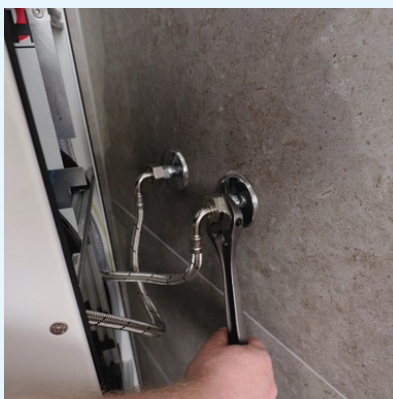


## Nederste vægbeslag

1. Kontroller, at systemet er placeret korrekt.
2. Marker væggen, hvor hullerne skal bores.
3. Flyt beslagene væk, mens du borer hullerne. Løsn skruerne i bunden af aluminiumsprofilen.
4. Bor huller (6 mm) og i put silikonerne i hullerne til rawlplugs til vandtætning (gummiafstandsstykke til vandtætning).
5. Flyt beslagene tilbage og efterspænd skruerne på aluminiumsprofilen.
6. Monter skruer i rawlpluggene og spænd dem til beslaget.

## Tilslut flexislanger

1. Skyl både det varme vand og det kolde vand igennem ved at tænde for vandet kortvarigt og slukke igen. **Pas på, når det varme vand løber ud.**
2. Fastgør vandslanger fra systemet til forsyningsforbindelserne, og spænd omløbermøtrikken. Sørg for, at rørene krydser på indersiden af bruseren, ikke bag bruseren. Brug eventuelt hamp og glidepasta. **OBS: De varme og kolde slanger er omvendt på systemet - Kold er venstre, og varm er højre, set fra bruserens front.**
3. Tænd for vandet efter, at vandslangerne er blevet strammet. Tjek for utætheder ved tilslutningerne.

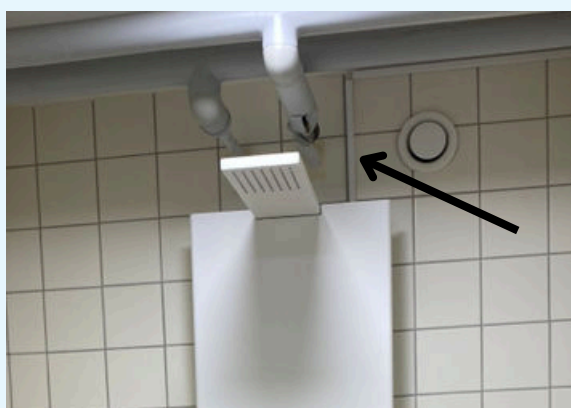


## Tilslutning til strøm

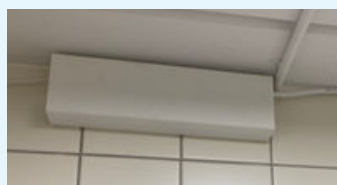
1. LOOP Bruseren kører på 24V. LOOP får strøm fra en transformer som omdanner 230V til 24V.
2. Transformeren skal placeres i zone 3. Montere boksen med transformeren på den ønskede placering.
3. Fremfør kablet fra transformeren til LOOP.
4. Før kablet igennem kabelproppen



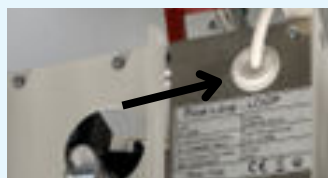
[Danske elregler](#)



Fremføring af kabel til LOOP.



2. Boks med transformer



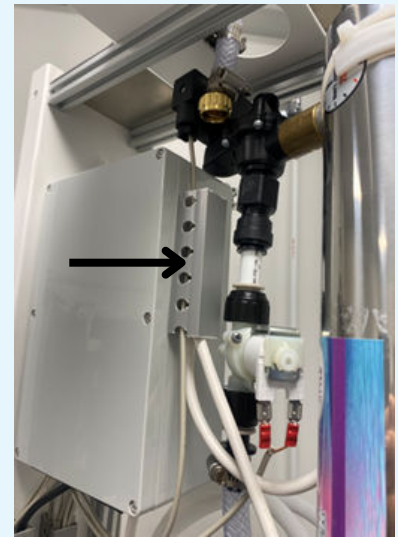
4. Gennemføring af kabel via kabelprop.



5. Forbind kablet fra transformeren med kablet fra den grå boks inde i bruseren.



6. Gem samlingen i kabelbakken.



7. Sæt låget på kabelbakken.

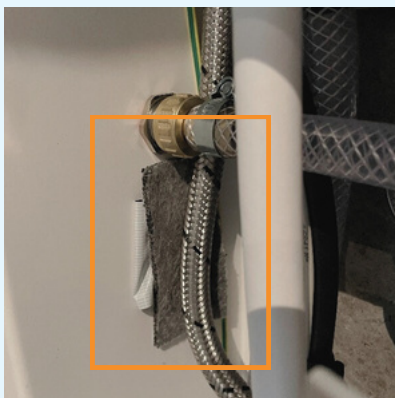
8. Nu kan LOOP tilsluttes strøm ved at sætte stikket i 230V.

## Vådtest/Lækagetest

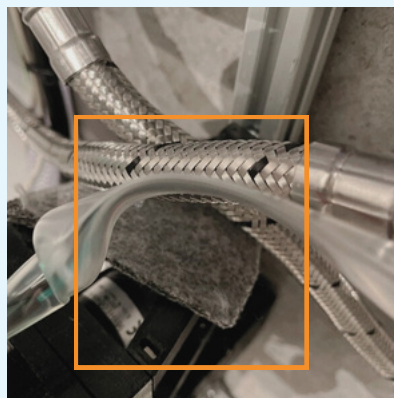
1. Test installationen og det indvendige rørsystem for lækager via håndbruseren.
2. Kontroller især forsyningstilslutningen, filterfittingen og flexiforbindelserne ved indløbsvandsmagneterne.

## Lydisolering

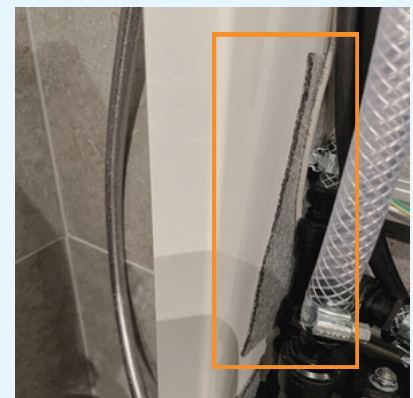
1. Fastgør gummipuder mellem metal- eller dele af hård plast, der berører bruserens inderside:



Gummipude mellem metalrør og ramme.



Gummipude mellem omløder og metalrør.



Gummipude mellem ramme og fittings til pumpen.

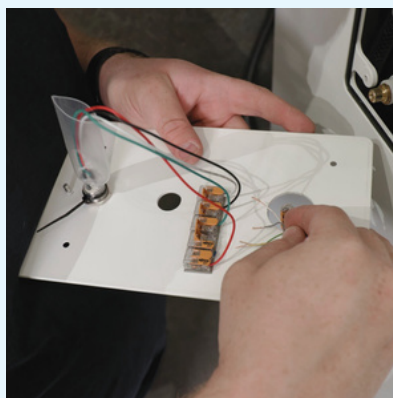


# Montering af frontpanel

1. Indstil filterlågets hængsel i dets "åbne" position.
2. Åbn lugen til indsugningsstykket.
  - a) Dette er nødvendigt for at passere de to justeringsstykker, når frontdækslet monteres.
  - b) Sæt indsugningsstykket i løftemekanismen.
  - c) Foretag justeringer, så de passer til installationshøjden og gulvbelægningen.
    - i. Sørg for, at indsugningstykket (metaldelen) sidder 2-5 mm fra gulvet.
    - ii. Spænd møtrikker i bunden, så det er muligt at løfte indsugningsstykket med håndtag efter hensigten.



3. Fastgør de elektriske kabler til kontrolpanelet.



## Rødt kabel kontrolpanel:

- Tilslut **RØD** - **LYSEGRØN** (fra bruser)
- Tilslut **GRØN** - **GUL** (fra bruser)
- Tilslut **SORT** - **GRÅ** (fra bruser)
- Tilslut **HVID** - **HVID** (fra bruser)
- Det brune kabel er ikke tilsluttet.

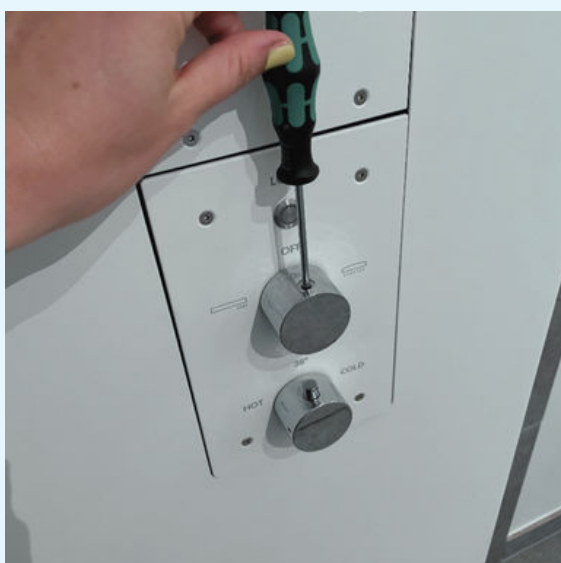
## Grønt kabel kontrolpanel:

- Tilslut **GRØN** - **LYSEGRØN** (fra bruser)
- Tilslut **GRÅ** - **GRÅ** (fra bruser)
- Tilslut **GUL** - **GUL** (fra bruser)
- Tilslut **HVID** - **HVID** (fra bruser)
- Det brune kabel er ikke tilsluttet.

4. Løft frontdækslet og juster det med fra.
5. Flyt forsigtigt dækslet indad, indtil der er kommet kontakt med boltene på frontdækslet med rammens sidestykker.
6. Løft frontdækslet langsomt, indtil boltene på frontdækslet passer til nøglehullerne i sidestykkerne.
7. Når frontdækslet er placeret, skrues låsemøtrikkerne forsigtigt i på alle 8 skruer på bagsiden af fronten.
8. Kontroller, at frontdækslet er placeret korrekt i top og bund enten visuelt eller ved at mærke, at kanterne på sidepanelerne og frontdækslet er parallelle.

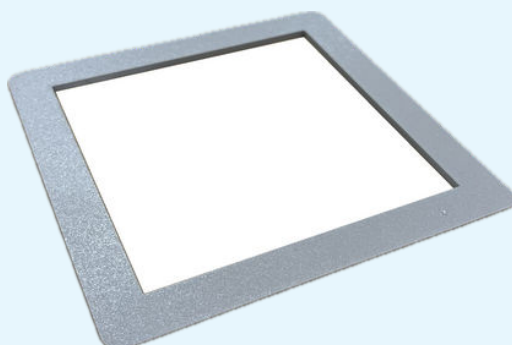
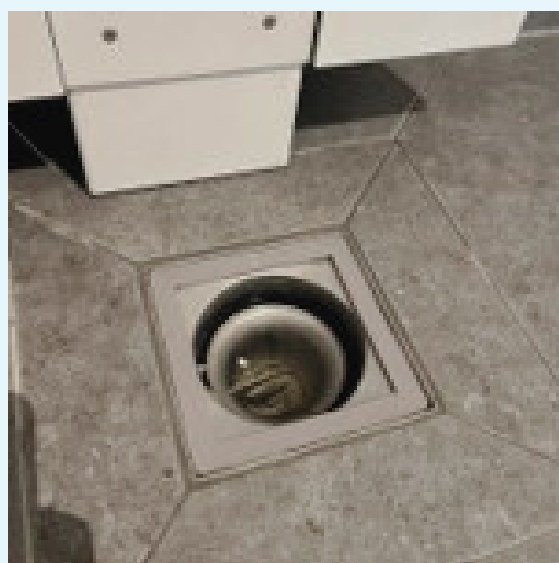
## Installationsproces - Brugerknapper

1. Skru kontrolpanelet i.
2. Fastgør plastikstykket til termostaten.
3. Fastgør brugerknapperne. Flowknappen skrues i ovenfra, termostaten nedefra.



## Installationsproces - Afløb (punktafløb)

1. Tag det gamle afløb ud.
2. Indsæt Flow Loop-afløbet.
3. Sørg for, at afløbet sidder tæt.
4. Forøg om nødvendigt tætningen med en plastramme og silikone.



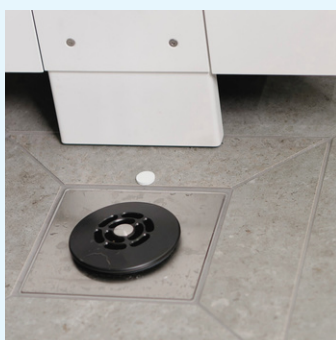
## Installationsproces - Afløb (Unidrain)

1. Tag det gamle afløb ud.
2. Indsæt Flow Loop-afløbet.
3. Sørg for, at aftapningsproppen er placeret i nederste position.
4. Sørg for, at afløbsrøret (sidder bag indsugningsstykket) peger mod afløbet.
5. Tænd for bruseren under bruseren (ikke recirkulerende, LED på LOOP-knappen skal være slukket) for at sikre, at afløbsrøret er rettet mod afløbet. I brusetilstand vil der komme vand ud af afløbsrøret.



## Installationsproces - Brusertest

1. Systemtest og CIP:
  - Test hånd- og hovedbruser.
  - Test bruser og LOOP-tilstand.
  - Kør CIP-proces (placer CIP tablet på gulvet, sæt håndbruser på gulvet og tryk på knappen i filterlugen i 5 sekunder).
  - Sørg for, at tilbageskyllingen virker.
  - Sørg for, at afløbet er tæt.
2. Kør et referencebad.
  - Sørg for, at vandtemperaturen er omkring 38 grader, når termostaten er sat til neutral (midterposition).
3. Lækagetest af afløb.
  - Stop systemet/fyld gulvet med vand og observer vandstanden. Sørg for, at vandstanden forbliver den samme, og at der ikke opstår lækage.



# Installationsproces - Afslutning

1. Afslutning af systemtest.
  - Når installationens vådttest er bestået, skal du sikre dig, at alle komponenter er på plads.
2. Rengør installationsstedet.
  - Borestøv.
  - Fingerhåndteringsmærker på for- og sidestykker.



Færdig installation med linjeafløb.



Færdig installation med punktafløb.